

SKOLE FOR MIG

Skoleånd

Når et barn har en længerevarende sygdom, påvirker det livet i skolen. Derfor er det vigtigt at skabe en god skoleånd. Skoleånd afspejler skolens værdier og kan forstås som den kultur og det miljø, der er på skolen og i klasserne. Denne publikation har til formål at inspirere skoleledere, skolebestyrelse og skolelærere i arbejdet med at skabe en skoleånd, der giver plads til alle.



SKOLE FOR MIG – der har en kronisk eller langvarig sygdom er et projekt under Danske Patienter, der strækker sig over fire år. Projektet er støttet af

EGMONT
Fonden

Introduktion

Hvert sjette barn i Danmark lider af en kronisk eller langvarig sygdom. Det har ofte stor betydning for børnenes psykiske og sociale liv, hvor en stor del af hverdagslivet er knyttet til skolen. Børnene ønsker så vidt muligt et normalt liv, men står ofte overfor udfordringer i skolen, der er forårsaget af sygdommen. Gode rammer og et inkluderende miljø kan være med til at skabe vilkår i skolen, der tager højde for forskellighed blandt børnene. Her er god skoleånd et vigtigt middel til succes. Skoleånden afspejler nemlig skolens værdier og er en del af skolens kultur og miljø. Den kan forstås som "skolens mindset", som både lærerne, ledelsen, bestyrelsen, forældrene og eleverne er med til at skabe.

I denne publikation kan du læse om, hvordan man på både på skole- og klasseniveau kan skabe ånd og rum, der fagligt og socialt giver plads til børn, der har en sygdom. Målet med publikationen er ikke at skabe retningslinjer, men at inspirere skolens lærere, ledere og bestyrelse i arbejdet med at skabe en inkluderende skole med fokus på at sikre en god skoleånd. Undervejs får du gode råd til, hvordan man skaber denne gode skoleånd. Publikationen bygger på interviews med 11 lærere, to skolepædagoger og en skoleleder samt international litteratur.

Sammenfatning

Skoleånd afspejler skolens værdier og kan forstås som den kultur og det miljø, der er på skolen og i klasserne. Den gode skoleånd handler om gode rammer og et miljø, hvor der tages højde for forskellighed, så den negative indflydelse, sygdom kan have på børns trivsel, læring og udvikling, mindskes. Den giver lige muligheder for læring og deltagelse for alle og giver børn med sygdom de rammer, der skal til for, at de kan trives og udvikle deres fulde læringspotentiale – uden de føler, at de er til besvær.

En god skoleånd er et fælles ansvar og skolebestyrelse, skoleledere, lærere og elever kan i fællesskab være med til at skabe åbenhed om og plads til sygdom:

- Skolebestyrelsen sætter en retning for skolens værdier og elevernes trivsel, herunder skoleånd, gennem det skolepolitiske arbejde. Her skal hensynet til børn, der er ramt af sygdom, tænkes ind i alle beslutninger og retningslinjer.
- Ledelse, lærere og børn samarbejder om konkrete indsatser for børnene. For eksempel gennem aftaler om særregler og tilrettelægning af undervisning, hvor alle børn kan være med.
- Ledelse og lærere påvirker skoleånden gennem konkrete forældre- og børnesamarbejder. For eksempel ved at tænke forældrene ind som en vidensressource.

Hvad er skoleånd?

“Man skal kunne rumme dem alle sammen og sørge for, at de udvikler sig godt både fagligt og socialt. Det er også vigtigt at få skabt et fællesskab som klasse. Det er unikt for folkeskolen, at man bare putter børn ind i en klasse på baggrund af alder, og så skal vi i fællesskab se, om vi kan få det til at fungere. Det er jo fantastisk, hvad de lærer om tolerance og samarbejde på den måde. Børnene lærer rigtig mange gode ‘samfundsborger-ting’ ved at skulle få klassen til at fungere.” – DANSKLÆRER

Skoleånd handler om skolens værdier, indstilling og tilgang til at skabe en skole med plads til alle – også børn med sygdom. Men selv om man kan have gode intentioner om åbenhed, forskellighed og mangfoldighed, som en del af værdisættet, kan man komme til at signalere værdier og handle på en måde, hvor man i praksis ekskluderer visse elever. Det sker for eksempel, hvis man ikke er opmærksom på, hvorvidt børn med sygdom kan leve op til værdiernes implicite krav. De fleste skoler forventer blandt andet, at eleverne møder veludhvilede og forberedte op til timerne, og at alle deltager aktivt i både klassens faglige og sociale aktiviteter. Det kan for nogle børn, der er ramt af sygdom, være svært at leve op til. Derfor handler skoleånden også om den måde, de faglige og sociale aktiviteter bliver håndteret på og har stor betydning for, hvordan børn med sygdom oplever at gå i skole.

Hvad er god skoleånd?

En god skoleånd giver lige muligheder for læring og deltagelse for alle. Rammerne og miljøet sikrer, at der bliver taget højde for forskellighed, og at sygdommen ikke hæmmer barnets trivsel, læring og udvikling. En god skoleånd medvirker dermed til, at børn udvikler deres fulde læringspotentiale – trods sygdom – og den får børnene til at opleve, at de er ligeså meget værd, som de andre elever fremfor at føle, at de er til besvær. Men forudsætningerne for at kunne skabe den gode skoleånd handler om åbenhed, viden om sygdom og initiativ. En overvejelse kan være, hvorvidt skolen og lærerne har både de fysiske og juridiske rammer på plads til at håndtere og forstå sygdom? Og er lærerne klædt på med den nødvendige viden til at forstå sygdom og de behov, der skal tages højde for?

De fleste børn ønsker så vidt muligt at være ligesom de andre børn. De vil gerne deltage i både det faglige og det sociale, fremfor at blive udstillet som den syge, der skal passes og passes på. Hvis der er en god skoleånd på skolen, oplever børnene, at skoledagen er tilrettelagt, så de kan deltage under de præmisser, som gælder for dem. Når det lykkes, kan de bruge mindre energi på at koncentrere sig om sygdommen og i stedet få et pusterum i skolen.

En god skoleånd inkluderer:

- At børn med sygdom oplever, at de er ligeså meget værd som de andre børn.
- At børn med sygdom oplever sig inkluderet fremfor udstillet som en syg, der skal passes på.
- At skoledagen bliver tilrettelagt, så børn med sygdom også kan deltage.

Skolebestyrelsens rolle

Skolebestyrelsen har indflydelse på alle områder, der vedrører skolens virksomhed inden for rammerne af folkeskoleloven. Skolebestyrelsen har en række pålagte opgaver og skal gennem principper sætte retningslinjer for skolen. Nogle af disse principper er blandt andet: skolens værdier og elevernes trivsel, herunder en anti-mobningspolitik, undervisningsmiljø og skole-hjem-samtaler. På friskolerne er bestyrelsen desuden den øverste myndighed og vil ofte i samarbejde med skolelederen udarbejde skolens idegrundlag. I skolernes arbejde med værdier og trivselspolitik er der også mulighed for at skabe retning for god skoleånd, som sikrer plads til børn med langvarig og kronisk sygdom.

Skolelederens rolle

“Det er altid godt at have en skoleleder, som man kan dele sine bekymringer med. Min var forstående, og sagde, at diabetes og allergi har været for store opgaver for mig og har så fundet nogle gode løsninger. Det har stor betydning, at man har et godt samarbejde med ens skoleleder, som også gerne vil hjælpe en.” – LÆRER

Lærerne peger på, at det er vigtigt med en skoleledelse, der udviser forståelse og bakker op. Det gælder særligt, hvis man som lærer til elever med langvarig sygdom står i en situation, som kræver en særlig indsats. Det kan for eksempel være hjælp til at håndtere medicin eller særlig tilrettelæggelse af undervisningen, så alle elever kan være med. Derfor efterspørger lærerne en ledelse, som kan se muligheder fremfor begrænsninger, idet ledelsens opgave er at sikre, at lærerne bliver klædt på til opgaven. Her kan ledelsen for eksempel give lærerne mulighed for at komme på kurser eller med til en behandler. På den måde kan den enkelte lærer få gode råd til, hvordan de bedst muligt støtter barnet igennem skoledagen. I nogle situationer vil opgaven dog være for stor for den enkelte lærer, og her vil ledelsens opgave være at finde ressourcer til for eksempel en støttelærer eller ekstra undervisning.

Det er desuden ledelsens opgave at tænke åbenhed, tolerance og vilkår for børn med sygdom ind i det skolepolitiske arbejde. Men også i den øvrige tilrettelæggelse af skolens aktiviteter og i indretningen af de fysiske rammer er det væsentligt, at skoleledelsen tænker på de forskellige behov, som børn med sygdom har. Mange af disse børn efterspørger for eksempel aktiviteter, som er mere rolige. Hvis man eksempelvis ønsker at indrette den nye skolegård, så den inviterer til fysisk aktivitet i frikvartererne, bør man derfor samtidig huske på, at børn med sygdom kan have behov for andre aktivitetsmuligheder.

Det kan skoleledelsen gøre:

- Gå forrest i arbejdet med at skabe et skolemiljø med plads til social og faglig udvikling for alle.
- Klæde personalet på til at håndtere rollen som lærer for børn med sygdom.
- Sørge for, at skolens miljø tager højde for børn med forskellige behov.
- Huske, at den enkelte lærer ikke har pligt til at håndtere barnets behandling i skoletiden, men skolen har.

Lærernes rolle

En god skoleånd involverer, at der er en fælles bevidsthed i klassen om, at mennesker har forskellige behov, og at sygdom er en del af livet. Nogle børn oplever sygdom som noget mystisk – noget de både kan være optagede af og bange for. Derfor skal det afmystificeres, og det kan man som lærer gøre ved eksempelvis at forklare klassen, hvad sygdom er, og hvilken betydning sygdommen har for deres kammerat.

Lærerne fortæller, at man – i bestræbelserne på at skabe et godt klassemiljø med gode vilkår for alle – kan møde udfordringer af både faglig og personlig karakter. Her kan kollegial sparring være en hjælp. AKT-vejledere og lærerteams kan måske bidrage med noget forskelligt? En fælles erfaringsudveksling kan nemlig give gode ideer til, hvordan man i praksis kan skabe et godt klassemiljø med plads til sygdom.

Undersøgelser viser, at elever med sygdom gerne vil have, at der bliver stillet krav til dem, og at der er forventninger til dem. De peger dog samtidig på, at der må tages højde for, at de i nogle fag – muligvis flere – har andre vilkår end de øvrige børn. Derfor kan det som lærer være nødvendigt at tilpasse disse krav. Her kan barnet og forældrene være behjælpelige med at finde den rette balance, så barnet og forældrene også føler, at kravene er rimelige og opnåelige.

Forskellige vilkår og hensyn spiller ligeledes en rolle i forbindelse med planlægningen af undervisningen. Et fleksibelt miljø giver mulighed for at mindske sygdommens potentielt negative indflydelse på læring og trivsel. Kan man integrere det som en fast del af forberedelsen og tilrettelægge undervisningen, så forskellige vilkår for deltagelse er en mulighed? Måske kan undervisningen organiseres lidt anderledes? Måske passer nogle grupper af elever bedre sammen end andre? Og måske skal alle elever ikke lave helt det samme?

“Hvis man ikke kan være med til det, så må man finde på nogle andre ting, som kan være relevante. Sådan nogle ting må man have tænkt igennem inden ... Derfor er det vigtigt, at du er meget forberedt til dine timer, tænker foran, ved, hvad det er, der kan komme, har en løsning på det, men også at man ikke presser nogle og er meget fleksibel. Det er vigtigt at skabe muligheder og løsninger, der gør, at alle børn kan deltage i undervisningen, så der på den måde er plads til alle. Det er faktisk en del af forberedelsen til timerne.” – LÆRER

Det kan du gøre som lærer:

- Skabe et klassemiljø, hvor sygdom ikke bliver mystificeret.
- Hjælpe de andre elever til at forstå, at mennesker har forskellige behov, og nogle gange er forskelsbehandling okay.
- Forventningsafstemme med børn og forældre i forhold til åbenhed omkring sygdommen.
- Få kollegial sparring – både i forhold til personlig støtte og ideer, der kan skabe et godt klassemiljø.
- Have forventninger til alle elever, men huske at tilpasse disse ud fra børnenes forskellige vilkår.
- Tænke forskellige vilkår ind i tilrettelæggelsen af undervisningen.

Forældrenes rolle

Skoleånd handler om kultur og miljø på skolen og i klasserne. Mens skoleledelsen og lærerne i det daglige arbejde kan opretholde en god skoleånd med plads til alle, kan forældre til børn med kronisk sygdom tænkes ind som videnskilder, der kan være med til at skabe og bevare dette. Mange forældre vil gerne bistå som eksperter, der kan inviteres ud på skolen og informere både lærere og elever om sygdommen, og de behov og vilkår, som følger – som et redskab i arbejdet med at skabe den gode skoleånd.

Elevernes rolle og et fælles klasseprojekt

Ligesom skoleledelsen og lærerne kan hjælpe til den gode skole- og klasseånd, kan eleverne også bidrage. For en god skoleånd er også at tage sig af hinanden. Det kræver åbenhed og tolerance fra eleverne, så de kan lære om forskellige behov og kan forstå, at sygdom giver forskellige vilkår. En fælles forståelse blandt eleverne kan bane vejen for et klassemiljø med rammer, hvor alle kan være med på forskellige præmisser.

Det er eksempelvis en fælles klasseopgave at få undervisningen og miljøet til at fungere, så der er plads til alle. I den forbindelse kan åbenhed være vigtigt. Lærerne peger på, at børn skal have viden og forståelse for, hvorfor det kan være nødvendigt at forskelsbehandle børn for at skabe lige vilkår.

“Alle kan jo se, at han ikke har det særlig rart. Jeg har haft en elev, som kunne være helt sort i øjnene, være helt rasende og reagere fuldstændig uhensigtsmæssigt. Der var det godt, at de andre vidste, at når han har det på den der måde, så kan de komme og sige det til mig, så de kan få hjælp, eller de kan selv sige ‘prøv lige at tæl til 10’ ... De andre børn kunne godt sige, at nu skal du nok lige snakke med læreren. Jeg tror, det er rigtig vigtigt, at for at det kan blive en fælles klasseopgave at få alle med, er børnene nødt til at vide noget om, hvad de har med at gøre, og hvilken situation de sidder i.” – LÆRER

Undersøgelser viser dog, at elevernes engagement afhænger af lærerens signaler. Så med afsæt i vigtigheden af lærerens signaler og elevernes rolle i forhold til skoleånden, kan et fælles klasseprojekt være en god idé.

I mange tilfælde kan børn nemlig se, hvis deres klassekammerat har det skidt. I den forbindelse er det godt, hvis læreren laver nogle aftaler om, hvad man skal gøre i sådan en situation. Det kan være simple løsninger, som børn, der er ramt af sygdom, selv er med til at finde på, da de jo bedst ved, hvad de har behov for. På den måde kan de andre elever være med til at skabe et rum, hvor der er plads til alle. Det bliver et fælles klasseprojekt, hvor alle bidrager aktivt til at løse udfordringer.

Tips til et fælles klasseprojekt:

- Gør det til et fælles klasseprojekt at skabe et miljø og en kultur, der giver plads til alle.
- Tag hensyn til, om barnet ønsker en særlig opmærksomhed eller ej.
- Skab en forståelse blandt eleverne om, at forskellige behov gør forskelsbehandling i orden.
- Lær eleverne at hjælpe og forstå hinanden trods forskelligheder.

Kilder

Interview med 11 lærere, to skolepædagoger, en skoleleder og 17 forældre.

Litteratur

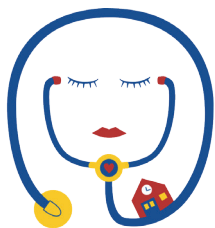
Køreplan for ny friskole (2014). www.friskoler.dk

Dyson, Simon M., Atkin, Karl, Culley, Lorraine A., Dyson, Sue E. & Evans, H. (2011). Sick cell, habitual dys-positions and fragile dispositions: young people with sickle cell at school. *Sociology of Health & Illness* 33(3):465-483

Dyson, Sue E., Atkin, Karl, Culley, Demaine, Jack, Dyson & Simon M. (2012). School ethos and variation in health experience of young people with sickle cell disorder at school. *Diversity and Equality in Health and Care* 9:33-44

Skole og Forældre (2015). Hvad er en skolebestyrelse? www.skole-foraelde.dk

Thies, Kathleen M. (1999). Identifying the Educational Implications of Chronic Illness in School Children. *Journal of School Health* 69(10):392-397



SKOLE FOR MIG
- der har en kronisk eller langvarig sygdom

EGMONT
Fonden

www.skoleformig.dk



DANSKE PATIENTER

Kompagnistræde 22, 1
1208 København K
Telefon: 33 41 47 60
info@danskepatienter.dk
www.danskepatienter.dk